

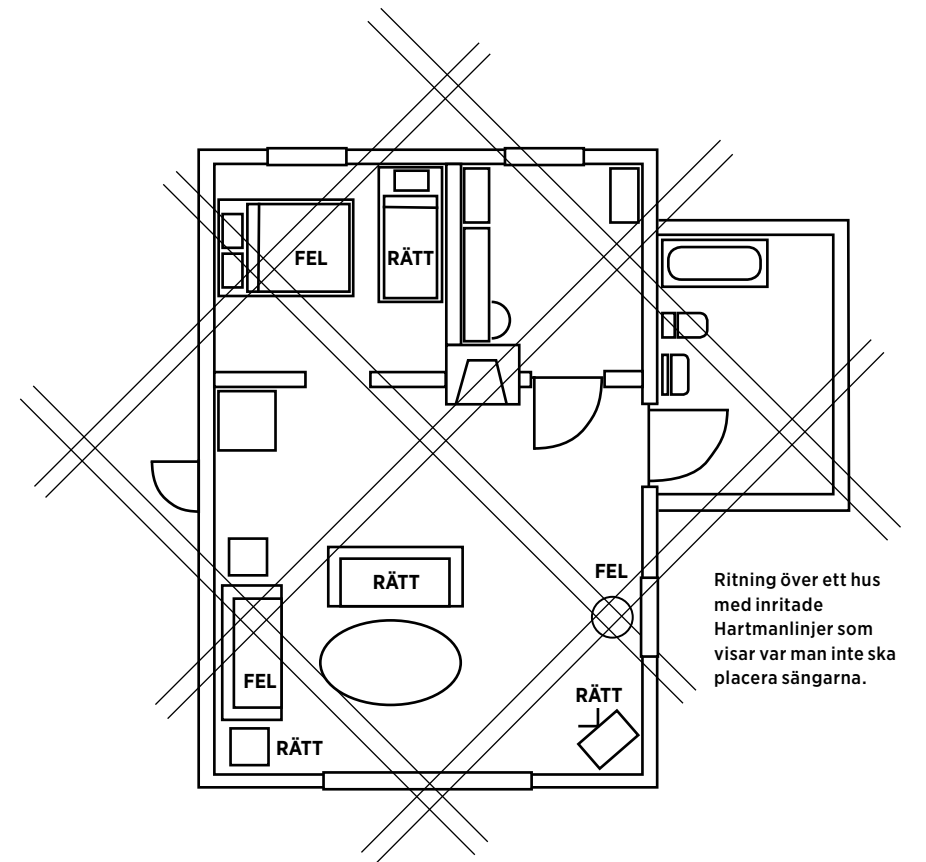


OVAN: Slagrutemannen Herman Karlsson i Kärrstugan i Ydre, Östergötland, i arbete med slagruta år 1926.

TILL HÖGER: Slagrutan är en kvist som "slår", ger utslag på vattendrag, malmådror etc. I Sverige har man oftast använt rön, helst flygrön som växt upp på stammen av något annat träd. Här en slagruta i hassel, vilket rekommenderades inom svartkonsten.



Det var inte bara terrängen som styrde när man byggde hus förr. Helst skulle byggnaden placeras så att man undvek en vattenåder eller farlig jordenergi.



Ritning över ett hus med inritade Hartmanlinjer som visar var man inte ska placera sängarna.

MED KRAFTFÄLT I KNUTARNA

Från rutgängare till currykryss

Byggde man bostadshusen var som helst förr? Nej, det var förstås terrängen och läget som styrde hur byggnaderna placerades. Men om det var möjligt så undvek man att huset hamnade över de energifält som på 1900-talet kom att kallas Currykryss.

TEXT OCH FOTO INGE NILSSON

Förr placerades de flesta bostadshus där det var lämpligt i förhållande till vägar, sjöar och berg samt redan befintliga byggnader. Till skillnad från idag så undvek man att bygga på åkermark, eftersom den behövdes till grödan. Men placeringen av bostadshuset, speciellt platsen där sängarna skulle stå, var också mycket viktig.

Det fanns vissa ytor som inte var lämpli-

ga att bygga på, men dessa gick inte att se med blotta ögat. Allra farligast ansågs det vara att ligga över vattenådror. Därefter kom den jordenergi vi numera kallar Currykryss, följt av ännu fler, mer okända farligheter. För att undvika alla dessa osynliga riskfaktorer, tog man hjälp av en slagruteman eller rutgängare.

– Bönderna i rotarna var extra noga med detta när soldattorpen skulle byggas, för →



OM SLAGRUTAN

FÖRR ANSÄG MAN att vissa människor - slagrutemännen eller rutgångarna - hade förmågan ta ut vattenådror och annat med hjälp av en slagruta. Detta gjordes vanligtvis med hjälp av en Y-formad färsk klyka av rönn eller hassel.

De som praktiserar metoden idag använder istället pekare, pendel eller andra redskap. Pekare är två metalltrådar böjda i L-form. Man håller i den korta änden med den långa pekande framåt. En del håller tråden i ett smalt rör där den kan röra sig fritt. Vid utslag rör sig trådarna utåt eller inåt.

Slagrutan har troligen använts i tusentals år, och det äldsta belägget är en cirka 5000 år gammal bild i en stenkammargrav i Frankrike. År 1764 presenterade mineralogen J G Wallerius en doktorsavhandling om slagrutan, och Carl von Linné lär också ha varit intresserad av ämnet. Albert Einstein brukade underhålla sina middagsgäster med en slagruta.

Även i vår tid har det lagts fram en doktorsavhandling där slagrutan finns med: Leif Enghs "Detektering av underjordiska vattendrag - Test av tre geofysiska metoder (slingram, VLF, georadar) samt biofysisk (slagruta)" från 1983 (Lunds universitet).

Testet med slagrutan gick ut på att man ovan mark, där de vattenförande grottgångarna i Lummelunda på Gotland är helt osynliga, skulle ange var vattendragen fanns. 30 anlitade slagrutemän (män och kvinnor) hade alltså ingen aning om var vattnet fanns, men de flesta prickade enligt Leif Elgh rätt ändå.

Fyribergs fåbod med vid utsikt över Dalarna ligger på en höjd i Våmhus. Fåboden fanns redan 1598 och 1974 var sista året någon buffrade, det vill säga tog sina djur, dit. Fåboden är relativt välbevarad och alla stugorna underhålls och används. Det var här Emily fann stugan som var perfekt orienterad efter Currylinjerna.



OM JORDSTRÅLNING

LÄRAN OM JORDSTRÅLNING har spridits av läkarna **Manfred Curry** (1899-1953) och **Ernst Hartman** (1915-1992). De har givit namn till var sin typ av så kallade linjer: Currylinjer och Hartmannlinjer. Dessa linjer anses bilda ett regelbundet nätverk över jordytan där strålningen är extra koncentrerad. Currylinjerna ligger diagonalt mot meridianerna medan Hartmannlinjerna ligger parallellt. Avståndet mellan Currylinjerna är i Sverige ca 4 meter, men avståndet ökar efter hand mot ekvatorn (Norrbotten 3,5 meter och Skåne 4,5 meter). Varje linje är ca 40 cm bred. Vid fullmåne kan månen flytta linjerna något.



Manfred Curry.



Ernst Hartman.

Linjerna anses avge en strålning som påverkar människokroppen och som även djuren känner av. Det sägs att katter gillar att ligga över Currykryssen. Starkast är strålningen i kryssen där linjerna korsar varandra.

Läran om jordstrålning ifrågasätts av vetenskapen i Sverige och har inte vetenskapligt bevisats här. I Ryssland däremot, har det lagts fram flera avhandlingar i ämnet.

”Bfdhfvdhsfvdhs fdbhsfgdshfg gfhds fgdhsgfdss gfdh gfhdfdsd”

man var rädd om sina soldater och båtsmän, berättar **Tomas Skogstjärn** som är slagruteman i Ljusdal.

Den jordstrålning som styrde äldre tiders husbyggen har på 1900-talet fått namnet Currykryss och Hartmanlinjer. Där Currylinjerna korsar varandra bildas Currykryss och där anses jordstrålningen vara extra stark, vilket kan påverka hälsan.

Än idag finns exempel på människor som säger sig ha börjat må bättre bara genom att flytta på sängen. Till exempel **Vanja Stjernberg** från Blekinge, vars man blev fri från sin huvudvärk med hjälp av en slagruteman.

– Han hade ständig ont i huvudet, och

utan hans vetenskap tog jag hit en slagruteman som med slagruta konstaterade att det fanns Currykryss under sängen just där han hade huvudet. Utan att prata med min man möblerade jag om så att sängen hamnade på ett annat ställe. Efter en tid frågade jag om han brukade ha huvudvärk. Nej, den hade försvunnit, kom han på då.

KUNSKAPEN OM JORDSTRÅLNING har funnits länge, men efter Gustav Vasas reformation bekämpades folklig och katolsk visdom. Men kunskapen levde naturligtvis kvar även under 1700-talet och delvis långt in på 1800-talet.

Enligt den gamla kunskapen bör ett bo-

stadshus byggas så att det följer Currylinjerna, alltså i riktning nordväst-sydöst eller nordöst-sydväst. På Fyribergs fåbod i Dalarna har rutgångaren **Emily Forslund** hittat en gammal timmerstuga som är ett praktexempel på hur man ska bygga.

– Huset ligger exakt i nordväst-sydöst och Currykryssen har hamnat i de fyra knutarna, två av dem är mellanväggen. Storleken 4x8 meter passar mellan linjerna. På så vis är hela huset befriat från både Currykryss och linjer, förklarar hon.

Men oavsett husets riktning så kunde man vid byggandet förskjuta huset i någon riktning en eller ett par meter så att inte kryssen hamnade på just sängplatserna. ●



Emily Forslund från Våmhus, visar med pekarna att Currykryssen ligger i knutarna på den gamla fåbodstugan som har måtten 4x8 meter.



Även samerna hade kunskaper om jordenergierna och byggde inte sina kåtor var som helst.