





## BJÖRKEN

# NATURENS GÅVA

Stolta sträcker de sina stammar mot himlen. Vackra, omtyckta och en viktig del av vårt kulturarv. De är värda vår vördnad, björkarna. Det är Skandinaviens mest mångsidiga och användbara trädslag. Förr kunde alla delar, från rot till löv, användas till något ändamål.

Av INGE NILSSON Foto INGE NILSSON, SHUTTERSTOCK, RESPEKTIVE AUKTIONSHUS

**B**jörkens viktigaste del har alltid varit själva stammen eller veden. Den senare har ett högt bränslevärde och nävern är då ett utmärkt tändmaterial. Veden var användbar även när den hade brunnit. Man eldade björkved i stor skala för att få aska som urlakades till pottaska eller kaliumkarbonat. Av detta framställdes lut som blev tvättmedel. Under 1600- och 1700-talen var Sverige Europas storproducent av pottaska.

Träet har i alla tider använts vid möbeltillverkning. Det slutar dock inte där. Man använde björk även till böndernas fordon och redskap vilka krävde ett hårt och starkt virke. Det har varit materialet till många bruksföremål i hushållet och till skidor. Vapentillverkare gjorde bösskolvar av björk.

**BARKEN, SOM KALLAS NÄVER**, hade många viktiga användningsområden. Nävern kunde tas bara på glas- och fjällbjörk. Förutom för tillverkning av bruksföremål användes nävern också som taktäckning, då näverflaken hölls på plats av torv eller kluvor av trä (kluvna stockar som ligger

med plana sidan neråt för att hålla nävern). Trots den fuktiga miljön ruttar nävern nästan aldrig, och indianerna tillverkade kanoter av björkens bark.

Näverbitar har också använts som skrivmaterial. Vid utgrävningar i Novgorod i Ryssland har arkeologer i leran hittat näverbrev från 1100- till 1400-talet. Under Stalintiden smugglade baltiska fångar deporterade till Sibirien ut brev skrivna på näver då de inte hade papper.

De smala, sega rötterna användes för flätning av rotkorgar. Björkris går att elda med i fjällen och förr gjorde man kvastar av det. Skalat ris blev till vispar i köket. I den finska bastun slår man med björkruskor och på våren har det länge varit tradition med nyutslaget påskris pyntat med färgade fjädrar.

**BJÖRKLÖV ÄR MYCKET** vitaminrika och användes både som djur- och människoföda. Bönderna hade ofta brist på vinterfoder så lövtäkt var vanligt. Man samlade då in grenar med löv och lagrade inför vinterns behov. Detta har i Dalarna förekommit hos fåbodbrukare även i nutid. >

## NÄVER

Nävern är näst veden den mest användbara delen på björken. Detta naturmaterial är segt, vattentätt och ruttnar inte. De på 1500- och 1600-talen invandrade finnarna var speciellt duktiga på näverarbeten.

Bruksföremål av näver tillverkades på tre olika sätt. Flaknäver syddes samman med rottrådar till korgar. De vackraste av dem är Dalarnas kristningskassar som användes vid barndop. Dessa är dekorerade med färgade tygbitar.

Genom att fläta samman näverremсор tillverkades korgar, flaskor och kontar. Man kunde fläta flaskor så täta att de behöll vätska. Till och med skor flätades av näver, men de höll inte så länge. En näverskomil var den sträcka ett par näverskor höll. Materialet användes även som beståndsdel i skosulan på läderskor.

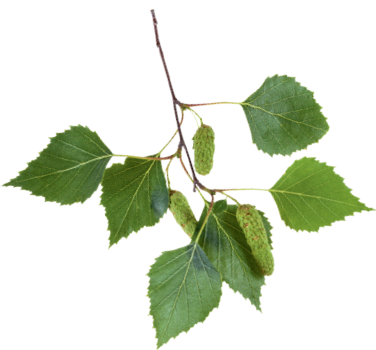
Burkar av näver tampades. Man rullade ihop ett näverstycke till ett rör och svepte det runt botten och lock av runda träskivor. Ändarna sammanfogades med utskurna mönster som trädde i varandra så att fogen låste sig. Fogen blev även en del av dekoren. Näverns olika färgskikt bildar vackra mönster men burkarna dekorerades även med inslagen dekor eller målades.

Det fanns två näverlöjldare som är speciellt kända. Jonas Johansson (1793–1875), även kallad "Näverjolln", från Hästberg söder om Järvsö, tillverkade på 1800-talet burkar som var polykromt målade med bland annat hus och blommor. En del av dem har skurna blommönster.

Hjort Anders Olsson (1865–1952) från Bingsjö är mest känd som landets störste spelman men efter flytten till Uppland tillverkade han näverburkar till avsalu. Dessa är dekorerade med tusch, men även ojämnheter i nävern förstärktes och utnyttjades som dekor. Burkarna är nästan alltid signerade. Har du kvar tidningen, se även Antik & Auktion nr 3/2001.



**Fina färger.** Tampad nåverburk, så kallad nåverjolle, höjd 18 cm, tillverkad under 1800-talets första hälft av Jonas Johansson (1793–1835), Prästvallen, Hästberg i Hälsingland. Han dekorerade sina burkar polykromt med byggnader och blommor. Detta är den form av nåverburkar som betingar högst priser. Denna hade ett utropspris på 6 000 kr på Bukowakis 2015.



## Men vindens toner blir sommarsånger Jag bara lyssnar i min björklövssal

*Ur Visa vid vindens ängar av Mats Paulson*

Löven kan också användas vid växtfärgning samt som skönhets- och tvättmedel. Kransar och girlander runt majstången är gjorda av björklöv och det pyntades mycket med björkkvistar, speciellt vid midsommar.

På våren säger man att saven stiger. Innan löven slagit ut borrades hål i björkstammen och ut rann sav, en sötaktig, vitaminrik vätska. Denna drack man och använde till degspad.

**FÖR SAMERNA VAR** fjällbjörken mycket viktig för kåtabygge och för tillverkning av

bruksföremål. Dvärgbjörken användes dock inte.

En mer udda användning av björk är till exempel knoppar till brännvinskrydda. Man torkade även björktickor och använde dem som fnöske vid eldslagning. Och under andra världskriget tillverkades 200 jaktflygplan av björkplywood. De flögs fram till 1952.

På 1950- och 1960-talen var det populärt med björktavlor. Man klistrade vykort på snedsågade björkskivor. Motivet förstärktes med några målade björkar och såldes sedan som turistsouvenirer.

Björken hade en framträdande plats i folktron, folkmedicinen och vid olika former av firande. I den nordiska mytologin trodde man att björken var gudinnan Friggs träd. Konstigt växta exemplar, speciellt om det var stammar som bildade en öppning, användes för att bota sjukdomar.

Det är vanligt att vissa björkar bildar häxkvastar, även kallade trollskott, som ser ut som risiga fågelbon. Förr i tiden trodde man att maran bodde där, detta övernaturliga väsen som sades plåga sovande personer. ●



**Naturlig skönhet.** Tampad näverburk, diameter 15 cm, "Tillverkad av Hjort Anders Olsson Dalarna" som det står under botten. Han tillverkade dessa burkar under första halvan av 1900-talet när han bodde i Uppland och de såldes sedan till turister, bland annat på Skansen. Dekoren består av tusch i olika färger men Hjort Anders utnyttjade även ojämnheter i nävern. Hjort Anders (1865–1952) kom från Bingsjö i Dalarna och anses vara vår genom tiderna störste spelman. Klubbad för 350 kr (600) på Auktionshuset Kolonn 2020.



**Bruksföremål av näver** tillverkade i olika tekniker, samtliga från Dalarna. Maskburk av flaknäver och trä från Näset, Älvdalen, liten korg av flätad näver från Skattungbyn, tampad burk från Skansbacken, Nås, som använts för att förvara schellack, samt en sko av flätad näver från Näset, Älvdalen. Privat ägo.



Nävern är dekorerad med färgade tygbitar men även rotträdarna som binder samman näverflaken utgör ett dekorelement.

**Kristningskass från Mora** daterad 1787. Denna näverkorg användes för att bära barnet till kyrkan vid dopet, men sedan även hängande som vagg. Korgen är sammanbunden med kluvna rotträdar av björk. Kasstickan av björk som har barnens initialer och födelseid inristade kommer från Kråkgården i Bäck, Våmhus, och har årtal mellan 1826 och 1863. Privat ägo.

## MÖBLER

Ända sedan 1600-talet har man tillverkat möbler av björk. Oftast har hela möbeln bestått av björkvirke men man har även fanerat med masurbjörk. Masur har också använts som intarsia tillsammans med andra träslag.

Under några perioder har detta träslag varit högsta mode. Speciellt under senare delen av Karl Johan-tiden på 1830-talet, en period som kännetecknas av bonad ljus björk, ibland med svärtade detaljer.

Under andra halvan av 1800-talet var det i allmogenmiljöer vanligt med chiffonjéer av ljus björk med inredning av masurbjörk. Även jugendmöbler tillverkades av björk.

På 1930–40-talen blev björk åter omtyckt som möbelvirke. Möbelfabriker massproducerade då stora matsalsmöblemang betsade i brunt eller grönt. Dessa är av gedigen hantverkskvalitet men liksom björkchiffonjéerna inte så populära idag. Björk användes även i moderna designmöbler under andra halvan av 1900-talet.

Pinnstolen kom till Sverige från USA på 1850-talet. Det är en speciell möbel som var mycket populär under andra halvan av 1800-talet och i andra modeller långt in på 1900-talet. Pinnarna i rygg och ben svarvades alltid av björk. Ytan var oftast betsad eller målad i bruna nyanser. Tillverkningen var i huvudsak förlagd till de småländska möbelfabriker.



**Vacker chiffonjé** av flambjörk i Karl-Johan från 1800-talet. Exklusiva chiffonjéer som denna kostar fortfarande medan de lite enklare från andra halvan av 1800-talet, som på 1980-talet i Småland kunde kosta 2 000–3 000 kr, går idag för 300–400 kr. Denna klubbades för 7 250 kr (2 000) på Växjö Auktionskammare 2020.



**Praktiskt pelarbord** av ljus björk av den typ som var populär på 1930–40-talen. Det har en genom skruvning höj- och sänkbar skiva och skivhalvorna kan dras isär och kompletteras med iläggsskivor. Brukslitage. Högsta bud blev 250 kr (800) på Södermanlands Auktionsverk 2020.



**Bäddbar utdragssoffa** i senempir, av flambjörk och med vackert utskuret överstycke, längd 190 cm och med småskador. Den här typen av utdragssoffor eller sängar var mycket populära under senare delen av 1900-talet men kostar nu, som på Helsingborgs Auktionskammare 2017, bara 350 kr (1 500 kr).



**Köpläge!** Skåp av brun- eller grönbetsad björk massproducerades på de småländska möbelfabriker på 1930–40-talen tillsammans med övriga delar av matsalsmöblemangen. Trots gedigen hantverkskvalitet är de inte så uppskattade idag. Detta skåp, längd 124 cm, med lite skavningar gick för endast 250 kr (600 kr) på Täby Auktionsbyrå 2019.

**Dekorativt arbete.** Schatull från 1700-talet av masurrot med intarsia, längd 25,5 cm. Det klubbades för 1 903 kr (1 500) på Kalmar Auktionsverk 2017, med torrsprickor, ålder- och brukslitage.





#### Omtyckt möbel.

Pinnstolen med svarvade ben och ryggpinnar helt av björk är tillverkad på Nässjö stolfabrik i Småland. Fabriken startades 1870 i Svenarum av P J Johansson men flyttades 1882 till Nässjö. Tillverkningen av pinnstolar vid Nässjö stolfabrik avslutades inte förrän 1992. Många av pinnstolsfabrikanterna höll till i Småland. Privat ägo.



Karmstolen av ljus björk i Karl Johan, med broderad stoppad sits, har renoveringsbehov. Vinnande bud blev 713 kr (600) på Nyköpings Auktionsverk 2020.



Undersidan av liten vrilskål av masurbjörk från Dalarna. Den har inristat årtal, 1840, initialerna APS som troligen betyder Anders Persson samt ett vackert bomärke. Privat ägo.

### BRUKSFÖREMÅL

Den övervägande delen bruksföremål i det gamla hushållet tillverkades av furu eller björk. Björk var bra då det inte ger smak. Det finns därför mängder av svarvade skålar, träburkar, slevar och skedar av detta träslag. Stora skålar gjordes av björkvrilor, många av dem är mycket gamla och säljs nu för höga priser på auktion.

De flesta verktyg och skaften till dessa var också av björk (se nästa uppslag). Hyvlar och skaft till stämjärn måste vara hållbara. En del har gjorts extra vackra genom val av masurbjörk.

**Skön form.** Vrilskaal daterad IIS 1751 med en längd på 25,5 cm. Har torrsprickor och äldre förstärkningar. Vrilskaal är nu mycket populära, speciellt om de som den här är mycket gamla. Denna fick ett högsta bud på 4 730 kr (2 500) hos Stockholms Auktionsverk 2021.



## Röd lyser stugan bak hängbjörkens slöja känner du hemmet från barndomens år?

Ur Smålandssången av Linnéa Andrén >



## SAMERNAS ANVÄNDNING AV BJÖRK

Samerna förhöll sig under nomadtiden till björken ungefär som man förhöll sig till renen – alla delar av renkroppen användes till något.

Torvkåtorna byggdes med stammar av fjällbjörk som täcktes med näver och torv. På golvet i kåtorna ströddes björkris.

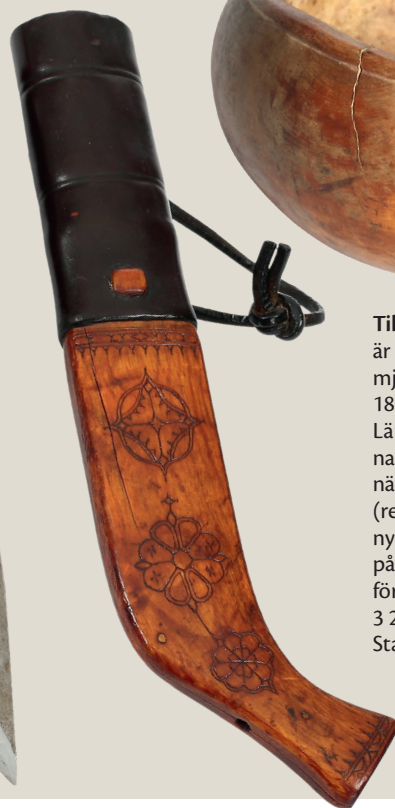
I sameslöjden för eget behov och till avsalu användes ved, vrilar, näver och rötter. De flesta bruksföremål som renselar, skrin och trolltrummor tillverkades av björk.

Samerna använde även den tunna, nästan genomskinliga hinnan mellan näver och ved som plåster. Den drar ut inflammationer.

Vanliga föremål inom sameslöjden är kåsor, skrin och knivar. Kåsorna tillverkas av björkvrilar. Av stora vrilar kan man tillverka en speciell kåsa kallad nahppi. Den är klotformad med handtag och liten öppning upptill. Förr användes den vid mjölkning av vajorna.

Enbart en liten del av knivarna kommer från björken, de flesta görs av stål och renhorn. Men skaften tillverkas ibland av masurbjörk eller näver packade i lager.

**Ristad konst från norr.** Samekniv från 1900-talets mitt av nordsamisk typ och monogramsignerad "B.S." Skaft av masurbjörk och horn, blad av stål märkt "Frost Mora – Made in Sweden, Laminated steel". Slida av läder och masurbjörk med ristad dekor. Totallängd 25 cm. Högsta bud blev 1 205 kr (2500) på Stadsauktion Sundsvall 2018.



**Tillverkad av en björkvril** är denna nahppi eller mjölkskopa, ett samearbete från 1800/1900-talet och Torneträsk. Längd med skaft 30 cm. Dessa nahppi användes av samerna när de mjölkade vajorna (renkorna). Både gamla och nya betingar nu höga priser på auktion. Denna klubbades för ett antal år sedan för 3 200 kr (4 000 kr) på Stadsauktion Sundsvall.

Såsom en krokig björk  
vid fjällets brant  
så är mitt liv  
tuktat av vinden.  
Såsom björkens stam  
lyser mot barmarken  
så längtar jag till fjällen  
slätterna och boplatserna.  
Det är mitt liv  
som jag älskar.

*Smärtande kärlek* av Paulus Utsi,  
översatt från samiska av Israel Ruong





**Hyvel av björk** daterad 1747, skuren med runor, troligen från Älvdalen i Dalarna. Det är där man hittar föremål med runinristningar från 1500- till 1800-talen. Texten lyder uttydd: MMS (Mats Matsson) den 5 november 1747. Privat ägo.



**Som smycken.** Seldon för hästen tillverkades ofta av björk. Dessa vackert skurna och målade selbågar och lokor kommer från Uppland. Privat ägo.

## REDSKAP & FORDON

Böndernas redskap, vagnar och slädar krävde virke med stor hållbarhet. Det mesta tillverkades av björkvirke hemma på gården eller av hantverkare i trakten. Många av redskapens delar, till exempel medarna på en släde, formades inte från grunden av yxa och såg utan man valde ut björkar som hade ungefär den rätta formen. Man hade alltid ett lager med sådant virke. Regeln var: Man ska ta ämnet när man ser det så har man det när man behöver det.

Man kunde även hjälpa björken att växa på ett speciellt sätt genom att binda upp den. Svallved som bildas runt en skada på stammen var extra starkt till verktygsskaft och skidstavar.

En mycket vacker vagg, typisk för Karl Johan-tiden, av ljus flambjörk med svärtade detaljer. Den kommer från Skeda i Ryssby socken, Kronobergs län, och har vaggat en på sin tid stor kändis. Alfred Hedenstierna (1852–1906) var ägare till och chefredaktör på Smålandsposten i Växjö. Han var även berömd för sina böcker med hembygdschildringar under författarsignaturen Sigurd, både i Sverige och utomlands. Mest känd är han dock för texten till läten *Hjärtats saga*. Privat ägo.

### Bondens redskap i lantbruket.

Skyffel med okänd proveniens, men troligen Småland, och spade från Dänningelanda Jönsagård i Kronobergs län. Spaden har en skoning av järn. Denna typ av spade är mycket gammal. Privat ägo.



**Tåligt.** Hjul på vagnar och kärror måste hålla länge. Denna handkärra från gården Sjö i Södra Unnaryd, Småland, har både hjul och skaklar/handtag av björk men lådan är av furu. Privat ägo.



## SNABBFAKTA BJÖRKEN

I den tempererade delen av norra halvklotet finns ett 40-tal björkarter. Mest förekommande i Sverige är vårtbjörk, *Betula pendula*, som har skrovlig stam och är vanligast i söder. Den kallas även hängbjörk eftersom grenarna ofta är hängande. Det är också detta som har gett upphov till det latinska namnet *pendula*.

Glasbjörken, *Betula pubescens*, som främst växer i norra Sverige och Mellansverige, har vit slät stam. Dvärgbjörk, *Betula nana*, är en låg buske som syns på fjällhedar och myrar i norr

men sporadiskt även på myrar söderut.

Fjällbjörken, *Betula pubescens ssp. czerepanovii*, är en variant av glasbjörken och det dominerande trädet i fjällens subalpina region. Fjällbjörkarna är ofta låga och har krokiga vridna stammar.

Masurbjörk, *Betula pendula var. carelica*, är en varietet av vårtbjörk med en genetisk defekt vilken ger veden ett flammigt utseende.

Vrilar, det vill säga stora utväxter på stammen, finns både på vårt-, glas- och fjällbjörk.